

GALERIE D'ART DE CRETEIL

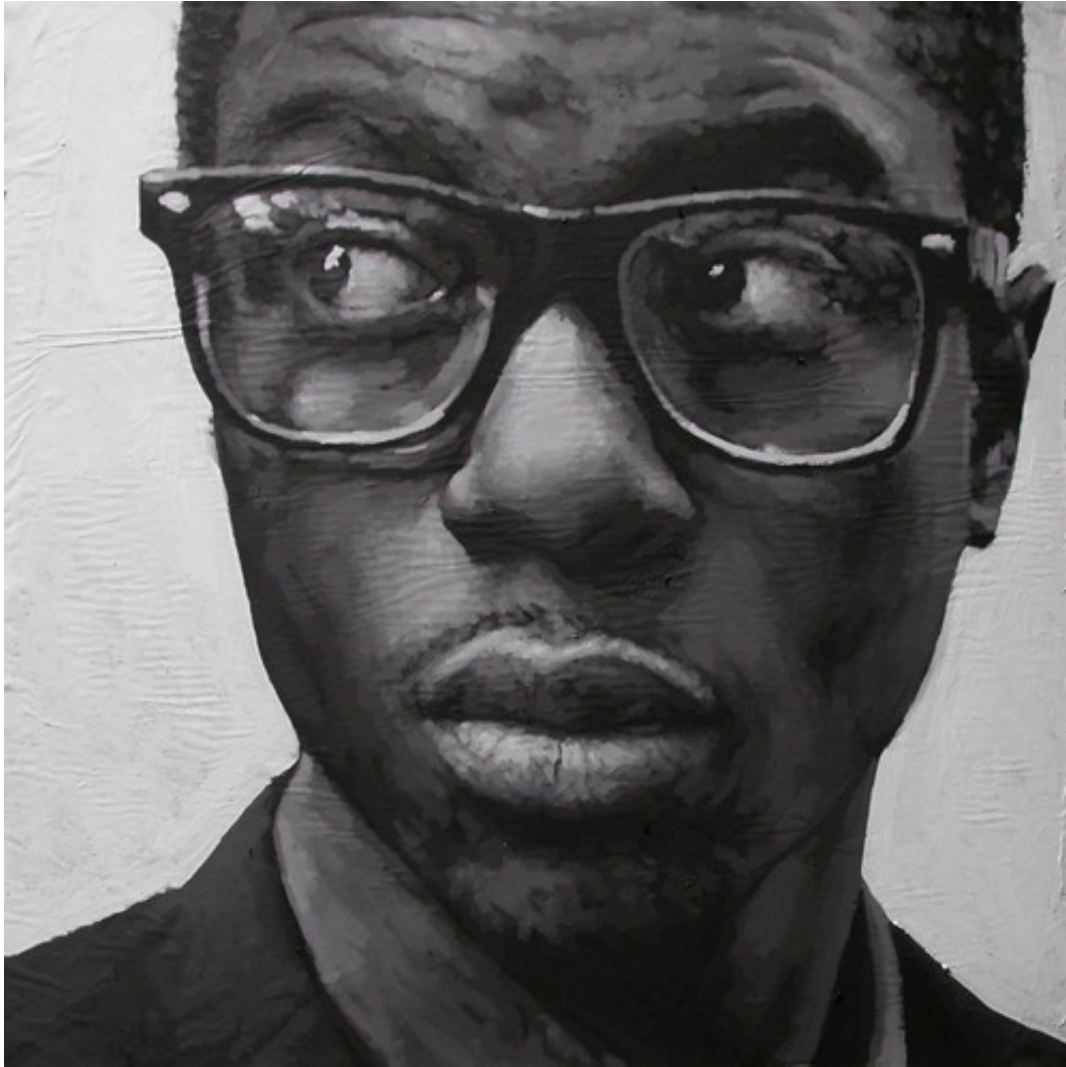


JAPONE

23 mars - 27 avril 2013



BIOGRAPHIE



Série "**Blanc**", 2010-2011
Huile sur papier, 40x40 cm

JAPONE

Né en 1972 à Rosny-sous-bois

Peintre autodidacte

- 2006** Sélection "prix des mouettes" Maison de la Charente maritime (la Rochelle)
- 2007** Exposition collective "portraits et personnages", galerie le studio Art And You (Paris)
Salon "Affordable Art Fair", Galerie le studio Art and You (Paris)
- 2008** Exposition personnelle, Le Théâtre (Auxerre)
- 2009** Exposition collective "Kalthoum et Japon", galerie tox'n'co (Genève)
- 2010** Salon "Chic Art Fair galerie", Maison d'Art Osaka (Japon)
Exposition collective "little big bang", Plateforme (Paris)
Exposition personnelle, 1979 (Paris)
Exposition personnelle, Chez Auguste (Paris)
- 2011** Exposition personnelle, Otium (Toulouse)
Exposition collective "Modern Pin-up Exhibition 4th edition", galerie Finearte Urban Contemporary Art Dealers (Southend-on-sea, UK)
- 2012** Exposition "Ovni orgie party Rocher de palmer" (Cenon)

DÉMARCHE ARTISTIQUE



Série "Guess who's coming to dinner", 2011-2012
Huile sur papier, 21x29,7 cm

« Ma démarche est avant tout photo-réaliste, prendre des images avec lesquelles je n'ai pas d'attaches particulières ou affectives mais qui représentent l'époque, la société actuelle et qui en portent les différents codes (vestimentaires, d'attitudes, d'habitudes de vie...). L'essentiel des photos qui servent de support à la réalisation de ces différentes séries sont des photos amateurs glanées sur le net, pas des mises en scène afin d'être le plus proche possible du quotidien, de la «réalité» et être le moins que possible dans une vision personnelle, voire fantasmée.

Pour ce qui est de la technique, le rendu se veut proche de la photographie, mais les images sont composées de petits aplats de peintures, touches posées les unes à côté des autres, une répartition des couleurs héritée du pop art et du graffiti (qui fut une de mes « formations »). Les pinceaux que j'utilise sont disproportionnellement petits par rapport au support ce qui me permet d'inclure discrètement des couleurs que j'affectionne (rose, vert olive...) et d'apporter un sens de lecture plus abstrait aux peintures quand on s'en approche.

Le choix de mes sujets est lié au fait que j'ai grandi dans les quartiers populaires de la banlieue nord-est de Paris, vastes terrains de jeux, riches de mixité ethnique et culturelle, habités de personnages hauts en couleur, captivants et merveilleux et pourtant à mon sens si peu représentés. L'enjeu est d'essayer de pallier cette «absence» de représentation, pousser le spectateur à s'interroger sur le monde qui l'entoure, à renouveler son regard sur l'autre, sur le quotidien et pourquoi pas tenter de déplacer ses échelles de jugement ».

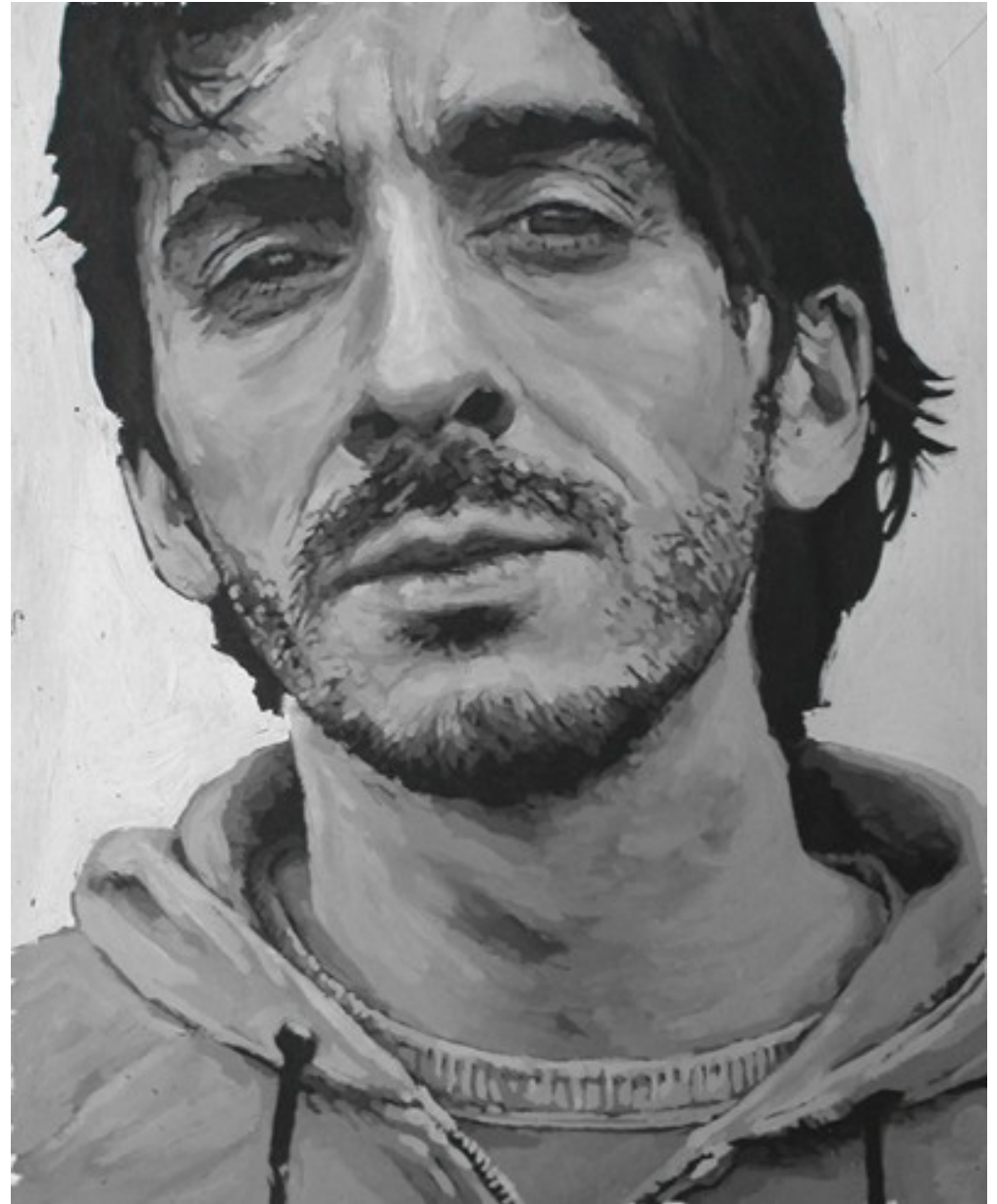
PISTES DE TRAVAIL À DÉVELOPPER

Mots clés

- photoréalisme
- portrait
- l'autre
- époque
- "infra-ordinaire"

Techniques

- dessin/reproduction à l'épiscopes
- peinture à l'huile
- peinture composée de petites touches
- touches posées côte-à-côte

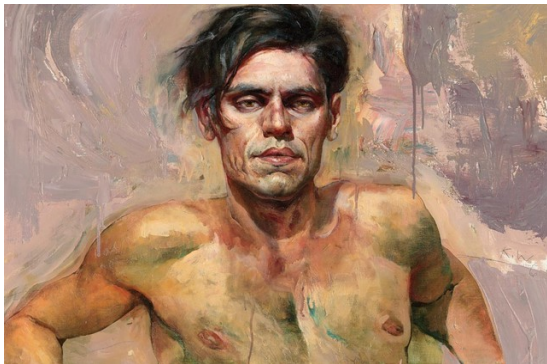


Série "Hoodies", 2010
Huile sur papier, 20x28 cm

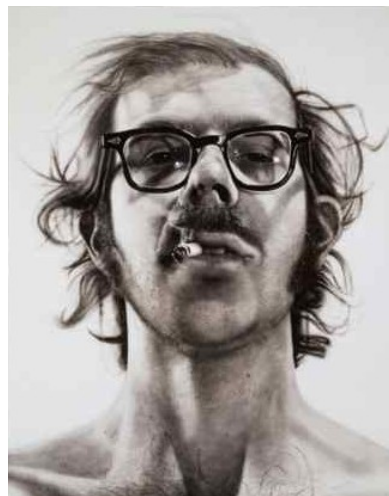
RÉFÉRENCES DE L'ARTISTE

Mes références sont diverses, elles prennent racine dans la peinture mais aussi le cinéma et la bande dessinée, la peinture des anciens autant que celle de contemporains qu'elles aient un fond de réalisme social ou une forme plus lyrique. Celles qui ont le plus marqué mon imaginaire ne sont pas forcément les plus proches de ma peinture, Yann Pei Ming, Kent Williams, Hanjo Schmidt ou Jenny Saviles sont notamment des peintres que j'ai besoin de revisiter régulièrement. Plus proche de ma peinture, évidemment : **Chuck Close, Bernard Rancillac et Jacques Monory** pour les « monochromes »

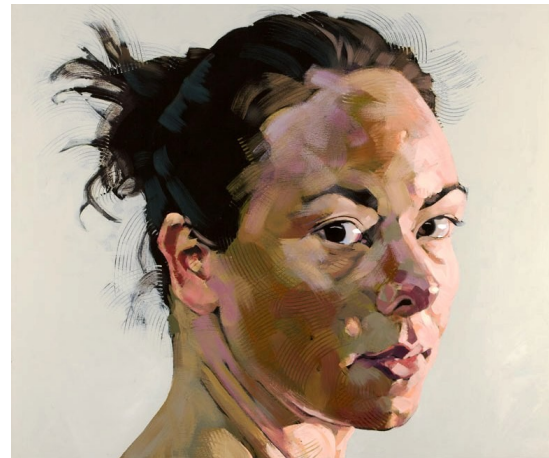
Japone



Kent WILLIAMS
USA, 1962



Chuck CLOSE
USA, 1940



Hanjo SCHMIDT
Allemagne

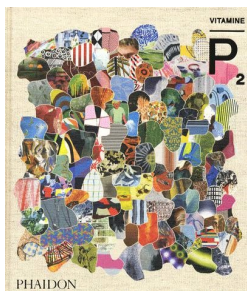


Bernard RANCILLAC
France, 1931



Jacques MONORY
France, 1924

PROPOSITIONS DU RÉSEAU DES MEDIATHÈQUES



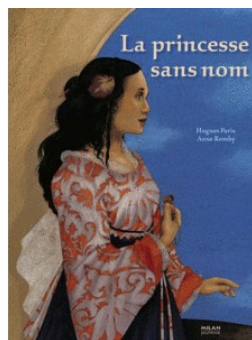
ill. © Phaidon

Nouvelles Perspectives en Peinture - Éd. Phaidon

Cette sélection de 115 peintres des dix dernières années témoigne de la vitalité de la peinture contemporaine dont l'oraison funèbre est pourtant périodiquement affirmée. Parallèlement à l'essor de l'illustration dopée par l'avènement du numérique, et au triomphe de la photographie, la peinture figurative de Vitaly Pushnitsky ou de Justin Mortimer est apte à documenter le réel. L'éveil chinois est également bien représenté dans l'ouvrage avec l'huile à la spatule de Li Songsong ou les paysages urbains hyper-réalistes de Li Dafang.

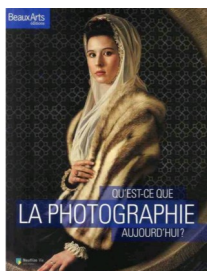
Hugues Paris, Anne Romby
La Princesse sans nom - Éd.

Un magnifique objet-livre illustré sur un papier mat de grande qualité qui met parfaitement en évidence la beauté et la magie des illustrations d'Anne Romby. La virtuosité de cette artiste dans la réalisation de ses dessins qui entremêlent avec délicatesse matière végétale et peinture, offre un rendu très réaliste à son œuvre.



ill. © Milan

Qu'est-ce que la Photographie aujourd'hui - Éd. Beaux Arts



ill. © Beaux Arts

Une présentation synthétique de tous les photographes significatifs depuis les années 60'. Ce recueil permet d'appréhender l'art photographique dans la diversité de ses déclinaisons théoriques.



Zurbarán

Texte de Cees Nootboom

ill. © Electre

Cees Nootboom
Zurbarán - Éd. Hazan

La maîtrise du clair-obscur par Zurbarán impose au spectateur des portraits de Saints au réalisme frontal. L'obscur sobriété des seconds plans empêche l'œil de s'évader du sujet qui, de par sa présence, nous épie autant qu'on le regarde. Une sévérité qui peut apparaître anticipatrice de l'œuvre d'Ingres.

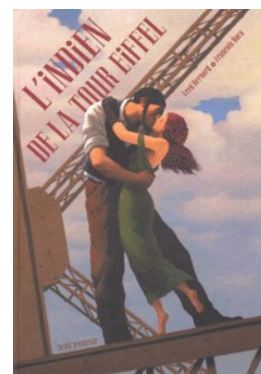
Raynal Pellicer
Photomaton - Éd. La Martinière

Une histoire richement illustrée du procédé photographique dédié au portrait accessible à tous en tous lieux. L'ouvrage passe en revue les multiples usages possibles du photomaton de la sérieuse photo d'identité de face à tous les détournements d'un dispositif technique pourtant assez contraint.



ill. © Fnac

Frédéric Bernard, François Roca
L'Indien de la Tour Eiffel - Éd. Seuil Jeunesse



ill. © Seuil

L'Histoire d'un amour passionnel et partagé mais aussi et surtout l'histoire d'un amour impossible entre Billy Powona, un indien qui a participé à la construction de la tour Eiffel et Alice de La Garenne, une chanteuse de cabaret très convoitée...

Les illustrations à la peinture à l'huile de François Roca sont comme toujours d'une incroyable splendeur et d'une grande maturité. En jouant sur le clair-obscur, l'ambiance de ses compositions nous envahit. Son travail sur le mouvement et les gestes de ses personnages fait vivre sous nos yeux la force et parfois la violence de son illustration.



La galerie d'art de Créteil

La Galerie d'art municipale propose des **visites-découvertes** pour les écoles, les centres de loisirs et les associations. Plus de 3 000 enfants sont ainsi sensibilisés chaque année à l'art contemporain.

10 avenue François Mitterrand
Tél. : 01 49 56 13 10 / 01 58 43 38 59
culture@ville-creteil.fr

Ouvert mercredi, jeudi, vendredi 14h00-17h00
samedi 15h -19h00 et sur rendez-vous

Informations pratiques et programme sur :
www.ville-creteil.fr/vac/vac-cl-art.htm

Pour les visites guidées destinées aux **scolaires**, inscrivez-vous sur le lien Doodle suivant et réservez votre créneau le plus tôt possible : <http://doodle.com/7fbphqwpuez26rnf>

Les médiathèques de la Plaine centrale, un réseau de 10 bibliothèques

Inscription **gratuite** pour les personnes habitant, travaillant ou étudiant à Créteil, Alfortville et Limeil-Brévannes.

Une **carte unique** pour emprunter 9600 DVD, 300 titres de magazines, 42 000 cd de musiques, 200 000 livres, 2100 textes lus, 1 500 partitions, 14 000 BD...

Informations pratiques et programme des animations sur :
www.mediatheques-plainecentrale94.fr



Si vous souhaitez recevoir ce document, merci de contacter la Direction de la Culture : laurence.naudet@ville-creteil.fr