

# CRETEIL

VIVRE ENSEMBLE

BUDGET 2023



# LE BUDGET 2023

## VOLONTARISME ET RESPONSABILITÉ

Le 3 avril dernier, à l'occasion du conseil municipal, les élus cristoliens ont adopté le budget 2023. C'est dans un contexte inédit d'inflation et d'érosion du pouvoir d'achat que les choix qui rythmeront l'année ont été opérés. La responsabilité est de rigueur puisque par rapport à 2022, la facture énergétique de la Ville subira de plein fouet une augmentation de 3 millions. Toutefois, le volontarisme reste de mise. Fidèle à ses convictions, la municipalité renforce son action en faveur des Cristoliens également touchés par cette situation économique, avec un service de proximité fort et des dispositifs d'aides protecteurs ainsi qu'un investissement en faveur des équipements et de l'espace public. Au-delà des opérations majeures pour le cadre de vie et l'environnement quotidien des Cristoliens, pour la petite enfance et l'éducation, le budget 2023 porte également des choix forts tels que le gel des participations des usagers pour la restauration scolaire et les activités périscolaires. Des objectifs qui s'élèvent à 244 593 725€, tant en dépenses qu'en recettes.

## LES AXES FORTS DU BUDGET D'INVESTISSEMENT

Les dépenses nouvelles d'investissement s'élèveront à 37 190 033€. Ce budget est bâti sur plusieurs axes forts, comme la mise en place d'un plan sobriété à hauteur d'un million d'euros, dont les principales opérations concernent des travaux d'isolation des bâtiments scolaires les plus énergivores, la poursuite du plan pluriannuel de rafraîchissement des écoles pour améliorer le confort des enfants, le lancement du plan de végétalisation des cours d'écoles, des travaux d'économie d'énergie en matière d'éclairage public ou encore la reconduction du budget participatif.

## POURQUOI LA TAXE FONCIÈRE AUGMENTE-T-ELLE ALORS QUE LA VILLE A GELÉ SES TAUX DE FISCALITÉ ?

L'année 2023 marque la suppression totale de la taxe d'habitation sur les résidences principales. En revanche, dans son projet de loi de finances, le gouvernement a refusé de plafonner la révision des bases locatives, qui servent de base de calcul à la taxe foncière. Afin de limiter la pression fiscale sur les propriétaires cristoliens, la municipalité s'est engagée à geler les taux d'impôts locaux qui lui incombent. Malgré ce geste fort en faveur du pouvoir d'achat des habitants, leur facture subira une augmentation de 7,1%.



Projet de rénovation de la RPA du Halage



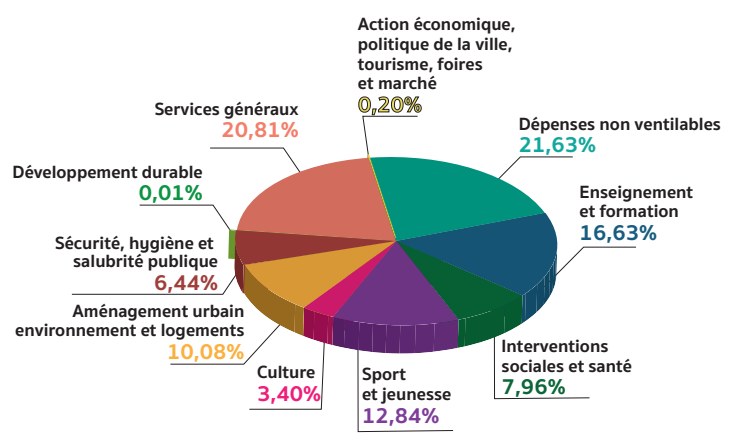
Rénovation du relais-mairie des Bleuets-Bordières



Travaux de rénovation du parking de la Haye aux Moines

## LES PRINCIPALES DÉPENSES DE FONCTIONNEMENT

### LES PRINCIPALES DÉPENSES PAR SECTEUR



# LES PRINCIPAUX INVESTISSEMENTS

Les dépenses directes d'équipement s'élèvent à 16 724 032€. Cette enveloppe d'investissement permet de proposer une déclinaison des engagements de la municipalité en faveur de l'amélioration du cadre de vie, de la sobriété énergétique et du pouvoir d'achat des Cristoliens.

## LES ACTIONS EN FAVEUR DE L'ENVIRONNEMENT ET DU CADRE DE VIE

### VOIRIE, RÉSEAUX, ESPACES VERTS ET D'OUVRAGES D'ART

- ✦ Travaux pour la rénovation des parkings, dont 600 000€ pour celui de la Haye aux Moines et 155 000€ pour le parking Brossolette ..... 818 000€
- ✦ Divers travaux d'entretien de voirie et de réseaux dans tous les quartiers (défense incendie, reprises de réseaux, réfections, marquages, affaissements, fissures)..... 605 000€
- ✦ Crédits pour les espaces verts, comprenant notamment, le matériel et le mobilier pour la protection et le développement des espaces verts pour 246 000€, la poursuite du remplacement ponctuel des aires de jeux et de sols souples pour 80 000€, ainsi que la reprise de l'étanchéité de la fontaine des Coteaux du Sud..... 491 000€
- ✦ Les travaux d'enfouissement des réseaux, en complément des travaux de voirie portés par GPSEA concernant les rues de Bellevue et Louise ..... 435 000€
- ✦ Crédits pour diverses interventions sur les ouvrages d'art comprenant notamment 50 000€ pour les travaux de cheminement des bords du Lac, 45 000€ pour les travaux de rénovation des escaliers du passage souterrain Giraudoux et du boulevard Montaigut..... 230 000€
- ✦ Travaux de réfection de la rue Chéret ..... 80 000€
- ✦ Poursuite du programme de rénovation dans le secteur piétonnier Leclerc ..... 50 000€
- ✦ Travaux de réfection du trottoir avenue Billotte..... 50 000€
- ✦ Poursuite du programme de déploiement des abris à vélos sur l'espace public ..... 30 000€
- ✦ Crédits en matériels et équipements annexes des voiries pour le fonctionnement des services technique..... 217 000€

### ÉCLAIRAGE PUBLIC ET SIGNALISATION TRICOLEURE

- ✦ Travaux d'économies d'énergie: interventions sur les organes du réseau pour garantir la pérennité de la distribution et moderniser le réseau (remplacement de transformateurs, de lampes énergivores, des boîtes de coupure, entretien divers) ..... 1 200 000€
- ✦ Réparations courantes en matière d'éclairage public et de signalisation tricolore ..... 175 000€
- ✦ Remplacement de matériels de signalisation ..... 60 000€
- ✦ Étude pour relancer le marché de performance énergétique de l'éclairage public..... 60 000€

## LES ACTIONS EN FAVEUR DE LA SÉCURITÉ ET DE LA TRANQUILLITÉ

- ✦ Travaux liés à l'extension et à la modernisation du dispositif de vidéoprotection sur le territoire communal ..... 230 000€

- ✦ Crédits en matériels et équipements nécessaires au bon fonctionnement des services..... 18 000€
- ✦ Subvention d'équipement à la brigade des sapeurs-pompiers..... 9 000€

## LES OPÉRATIONS D'ENTRETIEN, D'EXTENSION ET DE MODERNISATION DU PATRIMOINE IMMOBILIER COMMUNAL

### LE SECTEUR SCOLAIRE

- ✦ Travaux dans le cadre du plan sobriété, dont 400 000€ pour le remplacement des menuiseries et de la toiture du préfabriqué de l'école maternelle des Buttes et 110 000€ pour les travaux d'isolation des planchers du groupe scolaire Beuvin ..... 510 000€
- ✦ Diverses interventions dans les écoles, notamment des travaux de peinture intérieure, de reprise de sols, de sécurité et travaux divers dans les logements de fonction et loges de gardiens ..... 494 500€
- ✦ Acquisition de mobiliers et matériel divers pour les écoles et les offices de restauration ..... 429 600€
- ✦ Lancement du plan de végétalisation des cours d'écoles: réfection des cours des écoles Beuvin élémentaire, Monge maternelle et Habette selon le concept des cours oasis et programme de désimperméabilisation des sols ..... 410 000€
- ✦ Poursuite du plan pluriannuel de rafraîchissement des écoles: interventions visant à diminuer la température au sein des écoles en cas de fortes chaleurs ..... 400 000€
- ✦ Travaux de remplacement de la couverture métallique du groupe scolaire Péguy ..... 260 000€
- ✦ Lancement du concours de maîtrise d'œuvre pour la construction des équipements publics (groupe scolaire, crèche, parking) sur le site "Triangle-Échat Nord" ..... 200 000€
- ✦ Travaux d'étanchéité de la cour de l'école élémentaire Césaire..... 170 000€
- ✦ Travaux dans le cadre de l'agenda d'accessibilité programmée au groupe scolaire Monge ..... 80 000€
- ✦ Équipement des groupes scolaires en alarmes silencieuses PPMS..... 65 000€
- ✦ Finalisation du plan de déploiement numérique des écoles..... 51 083€
- ✦ Poursuite du programme de déploiement des abris à vélos devant les écoles ..... 20 000€

### LE SECTEUR SPORTIF

- ✦ Travaux de remplacement du revêtement extérieur du plateau d'évolution Nelson Paillou ..... 250 000€
- ✦ Travaux au palais des sports Robert Oubron avec notamment le remplacement des panneaux en bord de terrain, la création d'estrades pour les caméramans et journalistes.... 244 500€ →

- Travaux divers de sécurité, d'entretien et interventions de réfection des installations dans les équipements .....169 000€
- ◆ Acquisition de matériels pour les équipements .....109 700€
- ◆ Travaux dans le cadre de l'agenda d'accessibilité programmée ..... 100 000€
- ◆ Travaux d'amélioration au centre Eyquem ..... 75 000€

#### LE SECTEUR SOCIAL

- ◆ Deuxième phase de la restructuration complète de la crèche de la Brèche .....1 945 000€
- ◆ Subvention d'investissement versée au CCAS pour le rachat des 2 résidences Marivaux et Franceschi.....315 000€
- ◆ Travaux divers dans les équipements de petite enfance, notamment le remplacement des fenêtres et portes de la crèche Dolto pour 20 000€, divers travaux à la mini-crèche du Palais pour 19 000€, la réfection de la toiture de la crèche Ambroise Paré pour 10 000€, les travaux de remplacement des portes d'entrée dans diverses crèches.....146 000€
- ◆ Travaux de mise en œuvre du plan de mise en accessibilité de la voirie et des aménagements des espaces publics.....100 000€
- ◆ Travaux de rénovation complète des espaces extérieurs de la résidence pour personnes âgées du Halage ..... 60 000€
- ◆ Crédits destinés à l'accessibilité des personnes handicapées aux équipements et espaces publics dont l'affectation est déterminée, après avis de la CIPH ..... 55 000€
- ◆ Acquisition de matériels informatiques et téléphoniques et travaux de sécurisation du réseau et de fibrage des sites distants ..... 44 690€

#### LE SECTEUR CULTUREL

- ◆ Travaux dans les équipements socioculturels.....101 000€
- ◆ Travaux de remise en état de la MJC Mont-Mesly suite au sinistre survenu à la suite d'une rupture de canalisation d'eau enterrée ..... 95 000€
- ◆ Versement d'une subvention d'équipement à l'association culturelle israélite de Créteil ..... 50 000€
- ◆ Dernière tranche de financement de la rénovation des Cinémas du Palais ..... 24 000€
- ◆ Travaux dans le cadre de l'agenda d'accessibilité programmée à la MPT de la Haye aux Moines..... 20 000€
- ◆ Acquisition de matériels et mobiliers divers..... 5 000€

#### LE SECTEUR JEUNESSE

- ◆ Travaux d'entretien des différents bâtiments dont les travaux de peinture et de revêtement de sols dans divers locaux d'accueil des jeunes ainsi que des travaux au CACM ..... 40 000€
- ◆ Achat de matériels pour les accueils de loisirs ..... 32 335€

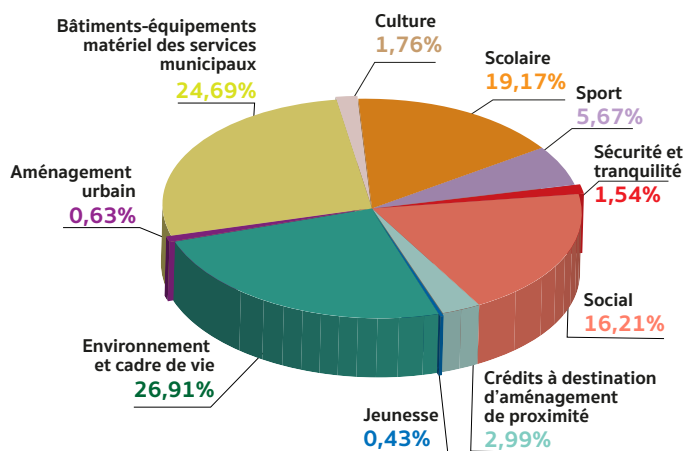
### LES BÂTIMENTS, ÉQUIPEMENTS ET MATÉRIELS MUNICIPAUX

#### TRAVAUX RELATIFS À L'HÔTEL DE VILLE ET AUX AUTRES BÂTIMENTS COMMUNAUX

- ◆ Travaux de maintenance sur les divers bâtiments communaux et équipements hors hôtel de ville, dont 150 000€ de rénovation et réorganisation des locaux du service logement, 116 000€ de travaux dans les relais-mairie, 225 000€ de

## LES PRINCIPAUX INVESTISSEMENTS

### RÉPARTITION DES DIFFÉRENTS INVESTISSEMENTS



- travaux au centre technique municipal et au sein des locaux des jardiniers .....929 000€
- ◆ Mise en œuvre du plan sobriété comportant, en complément des travaux programmés sur les bâtiments scolaires, avec 166 000€ pour le pilotage du plan de sobriété, 224 000€ de travaux d'isolation sur le bâti et 100 000€ pour les travaux liés au plan de comptage.....490 000€
- ◆ Travaux d'amélioration et d'entretien de l'hôtel de ville .....275 000€

#### ACQUISITION DE MATÉRIELS, MOBILIERS, OUTILLAGE ET VÉHICULES À DESTINATION DES SERVICES

- ◆ Renouvellement de la flotte automobile ainsi que du matériel pour le garage municipal.....474 000€
- ◆ Acquisition de matériels spécifiques et fournitures pour les services, dont des matériels de sécurité pour 37 000€ et l'équipement de la régie bâtiment pour 301 000€.....338 000€
- ◆ Équipement mobilier et matériel de l'ensemble des services municipaux.....322 150€

#### DÉVELOPPEMENT ET INCLUSION NUMÉRIQUE

- ◆ Acquisition de matériels, logiciels et licences pour le fonctionnement numérique des services municipaux.....291 074€
- ◆ Crédits liés à la mise en œuvre d'applications métiers et matériels informatiques et téléphoniques permettant d'assurer le maintien et la poursuite des activités des services.....275 400€
- ◆ Crédits dévolus au fibrage, à la mise en réseau et à la sécurisation du réseau numérique de la commune.....265 000€
- ◆ Première tranche de crédits dédiés à un Fablab ..... 200 000€

#### CRÉDITS EN FAVEUR DE LA DÉMOCRATIE PARTICIPATIVE : 500 000€

Le budget 2023 comprend le deuxième jalon du budget participatif, pour un montant de 500 000€ en faveur de projets proposés et portés par les habitants et les conseils de quartier.

#### LES ACTIONS D'AMÉNAGEMENT URBAIN : 105 000€

- ◆ Études de programmation urbaine et paysagère .....70 000€
- ◆ Acquisitions foncières et frais annexes associés .. 35 000€



Esquisse de cours végétalisées



Rénovation des Cinémas du Palais



Jardins familiaux sur les bords de Marne



Projet de rénovation de la crèche de la Brèche



Nouvelles lignes de selfs dans les cantines



#### RETOUR À LA NORMALE

Après des années 2020 et 2021 fortement impactées par la crise sanitaire, 2022 correspond à un retour à un fonctionnement presque normal dans les écoles cristoliennes.

#### UN RÉSEAU DE 48 ÉCOLES PUBLIQUES

- ✦ Le réseau des établissements scolaires publics comprend 24 écoles maternelles et 24 écoles élémentaires, pour un effectif de plus de 8200 élèves.
- ✦ Un crédit pédagogique de 52,30€ est attribué à chaque élève. Pour les enfants scolarisés dans les classes spécialisées, ce crédit s'élève à 70€ par an. Les contributions aux écoles privées sont maintenues sur la même base tarifaire et par nombre d'élèves cristoliens scolarisés dans ces écoles.
- ✦ Les moyens humains dédiés au domaine éducatif pour l'entretien des locaux, la sécurité des personnes et des bâtiments, la restauration et l'assistance aux enseignants et aux élèves en maternelle représentent 408 agents en poste répartis dans les différents corps de métiers (Atsem, personnel de service, gardiennage, restauration et entretien).

#### DES ACTIVITÉS COMPLÉMENTAIRES AU TEMPS SCOLAIRE

- ✦ Les classes de découverte permettent aux élèves de pratiquer des activités sportives ou culturelles dans un environnement nouveau : mer, montagne, campagne. En 2022, malgré le report des séjours prévus en janvier et février au mois de juin, l'ensemble des classes découvertes ont pu se dérouler normalement. Au total, ce sont 1 367 élèves répartis en 66 classes à l'occasion de 27 séjours qui en ont bénéficié, représentant une dépense totale de 600 000€.
- ✦ La Ville a pour attachement de soutenir les actions qui contribuent à l'épanouissement des enfants des écoles maternelles et élémentaires sur tous les temps de l'enfant. Ainsi, la municipalité met d'importants moyens humains et financiers au service des écoles pour des interventions pédagogiques sur le temps scolaire à travers différentes activités artistiques, culturelles, sportives et citoyennes. Ces interventions pédagogiques sont encadrées par des associations, des compagnies, des artistes et des agents de la Ville qua-



lifés. En 2022, près de 12 168 heures d'intervention ont été dispensées dans les écoles.

✦ Chaque année, la ville de Créteil offre un spectacle aux élèves des écoles élémentaires publiques et privées à l'occasion des fêtes de fin d'année. En 2022, 4 982 élèves ont pu assister au spectacle Ça déménage, de la compagnie Racines carrées, proposé par la Mac.

### LA RESTAURATION SCOLAIRE

✦ Près de 6 500 repas sont livrés au quotidien par la cuisine centrale du GPSEA dans les 30 offices de restauration scolaire de la ville, ainsi qu'une moyenne de 2 500 goûters par jour de classe.

✦ En 2022, la Ville a débuté dans une expérimentation du tri des déchets alimentaires dans 8 écoles maternelles et élémentaires. Ce dispositif écoresponsable sera déployé sur l'ensemble des écoles cristoliennes au cours de l'année scolaire 2023-2024.

### DES AMÉNAGEMENTS SPÉCIFIQUES

✦ Un effort particulier est assuré pour l'inclusion des enfants en situation de handicap, aussi bien en maternelle qu'en élémentaire. Ils bénéficient d'activités complémentaires propo-

sées par la Ville (interventions sur le temps scolaire, classes de découverte, mise à disposition de mobiliers adaptés...).

✦ Certains élèves profitent, par convention avec l'Éducation nationale, d'aménagements horaires. Trois activités sont concernées: la natation, la gymnastique artistique et la musique.

### DES INVESTISSEMENTS NÉCESSAIRES

✦ Plusieurs projets d'amélioration ou d'adaptation du bâti scolaire sont engagés et se poursuivent en 2023, tels que la végétalisation des cours d'école. Le renouvellement des lignes de self dans tous les offices de restauration a démarré en 2022 et se poursuivra en 2023 à raison de 5 équipements entièrement renouvelés chaque année.

✦ Toutes les écoles ont été équipées en défibrillateurs en 2022 et l'ensemble des personnels concernés (Éducation nationale et mairie) a pu bénéficier d'une formation à leur utilisation par un professionnel habilité.

✦ Les écoles sont progressivement équipées d'un système d'alerte relié aux services de sécurité. L'ensemble des personnels concernés (Éducation nationale et mairie) a pu bénéficier

d'une formation à leur utilisation par un professionnel habilité.

### LES CITÉS ÉDUCATIVES : UN PROJET FÉDÉRATEUR POUR LES ACTEURS DU MONT-MESLY

Le projet de cité éducative concerne cinq écoles (Camus, Casalis, Habette, Orville/Jeu de Paume et Savignat) et deux collèges (Laplace et Schweitzer). Il est structuré par trois axes stratégiques spécifiques aux problématiques rencontrées sur le territoire local et liés aux enjeux du projet éducatif territorial.

- ✦ Mieux coordonner les acteurs locaux.
- ✦ Renforcer la parentalité.
- ✦ Mieux cerner les parcours des enfants et des familles.

Les actions proposées répondent aux besoins des acteurs du terrain (écoles et établissements scolaires, équipements socioculturels) et permettent d'apporter un soutien et une ouverture du champ des possibles aux jeunes et à leurs familles.

Les principales actions ont pour thématique le développement durable, le sport, avec les deux actions emblématiques "savoir nager" et le marrainage des écoles par des sportives de haut niveau, la lutte contre le décrochage scolaire, l'éveil artistique et culturel et la prévention des harcèlements.





# AMÉNAGEMENT URBAIN, ENVIRONNEMENT ET LOGEMENT

## LA RÉNOVATION URBAINE DU HAUT DU MONT-MESLY

Après avoir réalisé les travaux préparatoires nécessaires (réseaux chauffage urbain, assainissement, électricité...), ce sont cinq programmes immobiliers qui s'engagent en ce premier trimestre, soit 325 logements (78 logements sociaux; 227 logements en accession à la propriété et 20 logements locatifs libres). En matière d'équipement public, le concours d'architecture du Carrefour éducatif permettra de désigner le lauréat au mois de juin. Pour rappel, il regroupera les groupes scolaires Camus et Casalis, un relais d'assistantes maternelles, un service d'éducation spécialisée et de soins à domicile ainsi que des espaces de sports et des jardins pédagogiques. En complément, le Département du Val-de-Marne réalisera une crèche de 90 berceaux. Enfin, les travaux d'aménagements du parc public Métyvet et du jardin partagé Monteilleux se profilent pour permettre aux habitants de bénéficier au plus vite de ces nouveaux espaces paysagers, écologiques, et durables.

## LES OPÉRATIONS SUR LES BÂTIMENTS PUBLICS

Les principales opérations d'investissement sur les bâtiments publics sont listées ci-dessous, à l'exception de celles visant à réduire la consommation énergétique des bâtiments tout en préservant leur qualité d'accueil ainsi que la mise en œuvre de

l'agenda d'accessibilité programmée (Ad'AP).

### ÉCOLES

- ✦ École maternelle des Buttes: remplacement des menuiseries de façade et reprise de la toiture avec isolation d'un bâtiment.
- ✦ École élémentaire Beuvin: isolation des planchers bas.
- ✦ Groupe scolaire Péguy: remplacement de la couverture métallique.
- ✦ Écoles des Buttes élémentaire, Gerbault élémentaire, Guiblets maternelle, Jeu de Paume, Lagrange élémentaire, Mendès France élémentaire, Pascal, Péguy et des Sarrazins: programme de rénovation intérieure (peinture ou sol).
- ✦ Écoles Monge maternelle, Beuvin élémentaire et Habette maternelle: végétalisation des cours.
- ✦ Poursuite des travaux pour les périodes de fortes chaleurs: création d'un lieu rafraîchi et pose de stores extérieurs.

### ÉQUIPEMENTS SPORTIFS

- ✦ Palais des sports: remplacement des panneaux en bord de terrain et création d'une estrade pour les journalistes.
- ✦ Plateau d'évolution Nelson Paillou: rénovation complète du terrain de sport.

### AUTRES BÂTIMENTS

- ✦ Crèche de la Brèche: poursuite du programme de restructuration complète avec augmentation de la

capacité d'accueil des jeunes enfants.

- ✦ Parking de la Haye aux Moines: poursuite du programme de rénovation.
- ✦ Parking Brossolette: remise en peinture des étages et des circulations piétonnes.
- ✦ Service du logement rue des Écoles, relais-mairie des Bardières et relais-mairie du Palais: rénovation intérieure des locaux pour un meilleur accueil des usagers.

### LE CADRE DE VIE

#### ÉCLAIRAGE PUBLIC

- ✦ Depuis 2007, des opérations sont menées pour remplacer des candélabres et supprimer les lampes au mercure, notamment dans les quartiers des Buttes, du Front de Lac et du Mont-Mesly. Un effort de 30% de crédits supplémentaires a été accordé pour accélérer le remplacement des lanternes énergivores.
- ✦ Rénovation des organes du réseau de distribution (transformateurs, boîtes de coupure).

#### VOIRIE ET RÉSEAUX

- ✦ Rue Chéret: réfection partielle des chaussées.
- ✦ Réfection partielle de trottoirs dans les quartiers.
- ✦ Secteur semi-piétonnier Leclerc: nouvelle tranche de réfection des joints des pavés.
- ✦ Poursuite de l'amélioration des aires de jeux en remplaçant certains sols souples et jeux vétustes.



## **LA DIRECTION DES SOLIDARITÉS**

### **LA PRÉVENTION-SANTÉ ET LA MISSION HANDICAP**

Des actions de prévention ont été menées pour favoriser un maintien en bonne santé, avec trois dispositifs: "L'Assiette en fête", qui représente plus de 30 journées d'animation sur la prévention nutritionnelle menées en 2022 avec des partenaires variés: les directions des Sports, de la Jeunesse et des Seniors, des écoles maternelles et élémentaires, des associations (Épicéa) ou encore l'IME La Nichée. Au total, ces actions ont concerné 1170 adultes.

"Tonus et Vitamine", qui propose des animations autour de l'équilibre alimentaire et a réuni 3232 enfants sur près de 210 interventions organisées pour des classes maternelles et élémentaires ou encore des IME (institut médicoéducatif).

La prévention bucco-dentaire, qui représente un total de 306 animations sur l'année scolaire, touchant près de 360 parents et 5902 enfants, dans le cadre de partenariats avec les établissements scolaires, ceux de la petite enfance, mais aussi le service d'odontologie de l'hôpital Mondor, signataire d'une convention de partenariat.

✦ Signé en mars 2022 par 11 partenaires, le nouveau contrat local de

santé 2022-2023 définit 11 fiches actions dans l'objectif de lutter contre les inégalités sociales et territoriales de santé. Dans ce cadre, la mutuelle communale a été mise en place fin 2021. Au 31 décembre 2022, elle comptait plus de 1000 adhérents cristoliens dont l'âge médian est de 56 ans. 799 rendez-vous sur 94 jours de permanence ont été assurés par la mutuelle Just sur la ville.

✦ Le conseil local de santé mentale réunit les services psychiatriques du groupe hospitalier Mondor, des bailleurs, l'EDS, l'Unafam et des travailleurs sociaux pour favoriser l'insertion dans la vie de la cité des personnes souffrant de troubles psychiques.

✦ La mission handicap pilote la commission pour l'intégration des personnes handicapées (CIPH) et ses deux sous-commissions: "animation/vie sociale" et "urbanisme et travaux d'accessibilité". Une enveloppe annuelle de 55 000€ est affectée pour la réalisation de travaux d'accessibilité. Au 31 décembre 2022, les 95 établissements recevant du public (ERP) communaux avaient atteint un taux d'accessibilité global de 88% (contre 56% en 2014). En outre, la CIPH a participé au diagnostic de l'accessibilité des cheminements piétons autour du lac de Créteil. La solution

Accéo a été mise en place dans les principaux lieux d'accueil de la Ville en 2022. Ce dispositif permet aux personnes sourdes, malentendantes ou aphasiques de bénéficier d'une transcription écrite ou en langue des signes de leurs échanges téléphoniques avec la Ville. 288 appels ont été reçus par ce biais l'an dernier. Enfin, en 2022, la mission handicap a mené une enquête sur les activités physiques et sportives pratiquées par les Cristoliens en situation de handicap pour identifier les pratiques, mais aussi leur niveau d'information.

### **LES PRESTATIONS SOCIALES**

✦ La prévention des expulsions locatives est une priorité. Grâce à un travail partenarial mené avec les bailleurs sociaux ou privés, les associations spécialisées et les partenaires institutionnels, 133 situations ont été examinées dans ce cadre en 2022, dont 43 concernant le bailleur Créteil Habitat. Des aides au loyer peuvent être accordées ponctuellement et sous certaines conditions. Des mesures d'accompagnement social liées au logement peuvent également être prises en charge par le CCAS.

✦ Des actions solidaires soutiennent les personnes en situation difficile: secours ponctuel, aide alimentaire d'urgence, aide permettant d'éviter



# INTERVENTIONS SOCIALES, SANTÉ ET FAMILLE

les coupures d'énergie, contribution au financement d'actions d'insertion. 1 098 foyers en ont bénéficié en 2022. Des aides à la mutuelle de 169€ en moyenne ont bénéficié à 344 foyers.

✦ Des aides soumises à barème de ressources sont accordées aux familles, notamment pour les frais de séjours éducatifs et les activités extrascolaires de leurs enfants. 2 114 foyers en ont bénéficié.

✦ Un fonds d'intervention pour accompagner l'opération de réhabilitation du Mont-Mesly a été mis en place. Il vise à soutenir les personnes dont le logement est démolé concernant les dépenses d'équipement de leur nouveau logement.

✦ La domiciliation des personnes sans domicile fixe est assurée dans le cadre d'un contrat passé avec l'association Emmaüs Solidarité.

## L'INSERTION SOCIALE

✦ Le service Insertion sociale instruit les demandes de RSA et assure l'accompagnement des personnes isolées ou des couples sans enfant. En 2022, 570 dossiers de RSA ont été instruits et 482 allocataires ont été suivis dans le cadre de leur parcours d'insertion. Au total, près de 7 692 personnes ont été accueillies et orientées par le service. L'organi-

sation du service a été optimisée et sécurisée fin 2022.

## LA DIRECTION DE LA PETITE ENFANCE

Concernant les modes d'accueil dédiés aux plus jeunes, la Ville compte:

✦ 719 places d'accueil collectif réparties au sein de 6 crèches collectives, 4 mini-crèches collectives, 3 multiaccueils, 1 crèche familiale avec des assistantes maternelles et 5 mini-crèches.

✦ 47 places sont réservées à la Ville en 2022 au sein de la crèche des Abeilles, gérée en délégation de service public par People & Baby, soit 4 de plus qu'en 2021.

✦ 2 relais petite enfance accueillent les assistantes maternelles agréées, ainsi que les parents à la recherche d'un mode de garde. 660 familles ont participé à 43 points d'information en 2022. L'organisation de lieux d'accueil enfants parents (Laep) a été travaillée en 2022 pour une ouverture effective au 3 janvier 2023, en lien avec la signature d'une convention territoriale globale avec la Caf (1<sup>er</sup> janvier 2022 au 31 décembre 2026).

## LA DIRECTION DES SENIORS

✦ Une aide financière est versée aux plus démunis, concrétisée par un minimum de ressources garanti à partir de 65 ans (ou 60 ans en cas d'inaptitude au travail).

✦ Des actions sont menées en faveur du soutien à domicile des personnes âgées: aides à domicile (28 693 heures effectuées); portage de repas à domicile (environ 376 bénéficiaires); un service de soins infirmiers (78 bénéficiaires); un système de téléassistance (599 bénéficiaires); un service d'entretien et de dépannage à domicile.

✦ Le CCAS gère quatre résidences autonomie comprenant au total 214 logements: Marivaux, Franceschi, Halage et Foyer-Soleil des Bordières.

✦ Des activités d'animation et de lien social sont proposées aux retraités. Les activités sportives, culturelles et artistiques reprennent progressivement, avec 528 personnes inscrites aux activités des clubs seniors.

✦ Six séjours de vacances en France ou en Europe sont proposés. Le banquet de fin d'année a de nouveau pu être organisé. 5 871 personnes ont bénéficié d'un colis de Nouvel An.

## LA DIRECTION DU LOGEMENT

✦ La direction du Logement participe au système national d'enregistrement des demandes de logement social et gère le contingent dont la Ville est réservataire. Ainsi 408 attributions de logements sociaux ont été réalisées en 2022, dont 112 à des situations présentant un facteur de priorité au sens de la réglementation.

✦ Les relogements dans le cadre de l'opération de renouvellement urbain du Mont-Mesly ont concerné 19 ménages en 2022. Elles se poursuivront pour les dernières situations concernées sur le secteur Cardinaud/Boulard/allée du Commerce.



### LA MÉDIATION CULTURELLE ET L'ÉDUCATION ARTISTIQUE

- ✦ La Galerie d'art : un collectif d'artistes accueilli en résidence pour la saison 2021-2022 a mené un travail de création et de médiation auprès du public. Deux expositions ont été organisées.
- ✦ Résidence artistique dans le cadre de la Cité éducative: le collectif LAO, en résidence-mission de 2 ans, a réalisé des projets artistiques et des actions alliant architecture et cinéma auprès de 7 classes de CM2 de la Cité éducative.
- ✦ Graines de culture : la direction de la Culture travaille à la production d'une malle pédagogique pour sensibiliser les 0-4 ans aux arts visuels, en partenariat avec une jeune artiste.
- ✦ Pratiques numériques: la tournée du Dipbike s'est poursuivie pour accompagner la pratique du numérique développée dans le cadre des actions et des événements portés par la direction de la Culture.



### L'ACCOMPAGNEMENT DES PRATIQUES ARTISTIQUES

- ✦ Créteil en scène: pour la 11<sup>e</sup> édition, le jury a sélectionné deux lauréats: une compositrice aux influences électro et un jeune beatmaker inspiré par la culture hip-hop. Ces artistes ont bénéficié d'un accompagnement personnalisé et d'un soutien logistique. Nouveauté pour les lauréats: une masterclass a été animée par l'artiste cristolien Eddy de Pretto.
- ✦ Créteil soutient la créativité: quatre candidats ont été sélectionnés afin d'être aidés pour concrétiser leurs projets: l'écriture d'un roman, la réalisation et le collage à Créteil d'illustrations de légendes du folklore international, la création d'un court métrage et l'élaboration d'une série de portraits de jeunes du quartier des Bleuets/Bordières.
- ✦ Le parcours des ateliers d'art des



écoliers : 280 élèves ont bénéficié d'interventions régulières d'intervenants en arts plastiques. Leurs réalisations ont été exposées en juin à la Mac.

- ◆ **Projet musical** par l'ensemble Magnétis : cet ensemble de musiciens professionnels est intervenu à la MPT Jean Ferrat et à la Maison de la solidarité pour présenter un panorama accessible et interactif de la musique classique.

- ◆ **Ici commence la mer** : initié en 2021, ce projet croisant sport et création artistique a permis à une quinzaine de jeunes Cristoliens de s'initier à la voile, en collaboration avec la MPT Jean Ferrat, des partenaires sportifs et culturels et de l'association Surfriider.

## LES ÉVÉNEMENTS CULTURELS

- ◆ **Le temps fort du théâtre amateur** a eu lieu les 9, 10 et 11 décembre à la MJC Club et un travail de fond avec le collectif a permis de réinterroger et faire évoluer cet événement.

- ◆ **Vis ta différence** : des projets artistiques intergénérationnels pour sensibiliser au handicap et à la différence ont été déployés tout au long de l'année au sein des structures de loisirs, des équipements socioculturels et auprès de divers partenaires.

- ◆ **Jour de fête** a eu lieu le 25 juin et a permis au public de se rassembler et de partager un riche programme d'animations artistiques et musicales,

dont la fête des accueils de loisirs municipaux. José Montalvo et Mourad Merzouki ont présenté un spectacle chorégraphique festif. Un bal participatif et un spectacle pyrotechnique ont clôturé la journée.

- ◆ **Antirouille2022** : du 6 juillet au 26 août 2022, les partenaires culturels et socioculturels se sont de nouveau associés à la Ville de Créteil pour organiser et animer cette nouvelle édition, avec une programmation culturelle et sportive diversifiée pour tous les publics et dans tous les quartiers.

- ◆ **Le Forum des associations culturelles et sportives** a rassemblé les ex Forum de la culture et la Broc'sport le dimanche 4 septembre, au Palais des sports, avec un riche programme de démonstrations et d'animations proposé par les associations culturelles et sportives de Créteil.

- ◆ **Valorisation du patrimoine urbain** : diverses initiatives ont été organisées tout au long de l'année, dont un temps fort lors des Journées du patrimoine. À l'occasion du cinquantième des Choux, un programme d'animations varié a été déployé.

## UN RÉSEAU D'ÉQUIPEMENTS ET DE PARTENAIRES

- ◆ **Le réseau des médiathèques** de Créteil propose une grande diversité de services et une programmation culturelle variée pour tous les publics, pour cultiver le plaisir d'apprendre et de découvrir à tout âge.

- ◆ **Le conservatoire à rayonnement régional Marcel Dadi** assure des missions d'enseignement en musique, danse et théâtre, de la formation initiale à l'orientation professionnelle diplômante, avec environ 1200 élèves inscrits par an.

- ◆ **La Maison des arts et de la culture**, labellisée "scène nationale", accueille chaque année plus de 100 000 spectateurs, 50 spectacles ouverts à toutes les disciplines artistiques et participe à plusieurs festivals.

- ◆ **Le Centre chorégraphique national de Créteil et du Val-de-Marne** assure des missions de création et de diffusion de danse, d'accompagnement de compagnies et de formation.

- ◆ **Les Cinémas du Palais** labellisés "Art et essai" ont fait l'objet d'importants travaux de rénovation en 2022 qui ont engendré leur fermeture une partie de l'année ; durant cette période, des projections gratuites ont été organisées hors les murs.

- ◆ **8 équipements socioculturels** assurent des actions d'animation culturelle et d'éducation populaire. Ils sont pour certains équipés d'un studio d'enregistrement, d'une salle de cinéma et de salles permettant de présenter une programmation artistique variée pour tous les publics.

- ◆ **De nombreuses associations** développent, avec le soutien de la Ville, des activités culturelles, de création et de diffusion (danse, musique, théâtre, chant choral...).



### UN DYNAMISME SPORTIF

✦ La Ville dispose de nombreux équipements qui accueillent plusieurs milliers de personnes chaque année: le stade Duvauchelle (quatre terrains et une piste d'athlétisme); le stade Desmont; le palais des sports Robert Oubron; seize plateaux d'évolution; une piste de bicross; des terrains de tennis couverts et en plein air; des terrains de boules; l'île de loisirs avec une piscine à vagues et des parcours santé et de course d'orientation; trois piscines couvertes; un centre sportif regroupant trois pas de tir, des courts de tennis, de squash et de badminton; douze gymnases; cinq salles polyvalentes; trois centres multidisciplinaires (Casalis, Lévière, Dassibat); une base nautique de canoë-kayak; un pas de tir à l'arc extérieur; des équipements de quartier dotés de jeux sportifs. En 2022, le stade de la Habette a été complètement rénové avec la construction d'un nouveau bâtiment-vestiaires, le remplacement du terrain synthétique et l'installation d'un éclairage extérieur.

✦ Des aides sont apportées à 80 associations sportives, soit environ 16 500 pratiquants pour une soixantaine de disciplines différentes.

✦ 30 éducateurs interviennent en milieu scolaire et extrascolaire.

### DES MANIFESTATIONS LOCALES, NATIONALES ET INTERNATIONALES EN 2023

La direction des Sports organise de nombreuses manifestations: matchs de handball, grand prix d'échecs du Val-de-Marne, tournoi de la petite plume (badminton), championnat départemental de kata/kumité (karaté)...

### LES RÉSULTATS SPORTIFS 2022-2023

La saison 2022-2023 est celle du retour "à la normale" après 2 saisons sportives liées aux règles Covid. Cette rentrée marque une reprise des activités, des inscriptions dans nos associations à la hausse. Cette saison est déjà riche en performances, ce qui est de bon augure en cette saison préolympique. Voici les résultats:





#### ◆ Athlétisme

**Aurel Manga** est 4<sup>e</sup> en 60 mètres haies aux championnats de France élites en salle, à Clermont-Ferrand. Aurel a tout le potentiel pour participer aux Jeux olympiques de Paris2024.

#### ◆ Badminton

**L'équipe1** évolue en Nationale1 et a assuré son maintien.

#### ◆ Canoë-kayak

**Yseline Huet**, championne de France de short race en K1 U23 et championne de France du marathon de 23km en K1 U23. **Robin Saliba** est champion de France en vitesse aux 200m en K1 U23. En K2 seniors, **Robin Saliba** et **Léo Touchard** deviennent champions de France.

#### ◆ Cyclisme

**Lilou Ledemme** est triple championne de France Avenir en cadette au 500 m, avec le record de France au sprint et en vitesse par équipe.

**Julie Michaux** est vice-championne d'Europe espoir en vitesse individuelle et triple médaillée de bronze au championnat de France élite (500m, vitesse individuelle et keirin).

**Taky Marie-Divine Kouamé** devient championne du monde en 500m en octobre 2022 à Saint-Quentin. Trois fois vice-championne de France aux 500m, vitesse individuelle et au keirin, elle obtient aussi lors du championnat d'Europe espoir l'or en 500m, l'argent au keirin et le bronze en vitesse individuelle.

**Marie Patouillet** termine 3<sup>e</sup> de la coupe du monde de paracyclisme sur route, à Québec, et remporte le championnat

du monde de paracyclisme sur route en août 2022. Aux championnats de France élite (valide) elle remporte la poursuite par équipe et devient vice-championne de France en poursuite individuelle. En octobre 2022 elle remporte 3 médailles aux championnats du monde paracyclisme sur piste, 2 en argent aux 500m et à l'omnium et une en bronze au scratch.

**Valentine Fortin** est vice-championne du monde sur piste au Madison et 3<sup>e</sup> en vitesse par équipe. Elle est triple championne de France élite en poursuite, à l'américaine et à l'élimination. Elle remporte l'argent aux championnats d'Europe sur piste à l'élimination.

**Rayan Helal** est médaillé de bronze en vitesse individuelle aux championnats d'Europe sur piste et vice-champion d'Europe avec **Sébastien Vigier** en équipe. Il devient champion de France de vitesse individuelle en janvier 2023.

**Sébastien Vigier** est double champion d'Europe en keirin et vitesse individuelle, champion de France du keirin et vice-champion de France en vitesse individuelle. Il remporte le bronze en vitesse par équipe, avec **Rayan Helal**, aux championnats d'Europe sur piste.

#### ◆ Handball

**L'équipe première** évolue en Liqui Moly Starligue (1<sup>re</sup> division française).

#### ◆ Lutte

**Djamel Ainaoui** est champion du monde de lutte gréco-romaine des -70kg dans la catégorie vétérans.

**Kaïs Mebasti** est vice-champion de France de lutte libre des -55kg dans la catégorie U17.

**Ibrahim Berjaoui** est 3<sup>e</sup> des championnats de France de Lutte libre des -48kg dans la catégorie U15.

#### ◆ Natation

**Marie-Ambre Moluh** est double championne d'Europe junior au 50m dos au relais 4x100m 4 nages mixtes. Elle remporte également le bronze aux 100m dos. Aux championnats de France élite petit bassin elle remporte l'or aux 50m dos et le bronze aux 100m dos.

#### ◆ Savate – Boxe française

**Chloé Nandi** est championne d'Europe en combat et championne de France dans la catégorie -48kg.

**Samira Bounhar** est championne d'Europe en combat et championne de France dans la catégorie -60kg.

**Jeff Dahie** est champion d'Europe en combat dans la catégorie -80kg.

#### ◆ Squash

**Mélissa Alves** termine 3<sup>e</sup> des championnats d'Europe.

**Marie Stéphan** est championne de France.

**Laura Baltayan** termine 3<sup>e</sup> des championnats d'Europe et 3<sup>e</sup> aux championnats d'Europe -19 ans.

#### ◆ Gymnastique rythmique

**Assia Boukhetache** est vice-championne de France en National C.

#### ◆ Karaté

**Herwan Bendriss-Monaury** termine 1<sup>er</sup> de la coupe de France combat des minimes catégorie -35kg.

#### ◆ Voile

**Grégoire Gavinet** est champion du monde sur Open Skiff dans la catégorie U12.







## LES ACCUEILS PÉRISCOLAIRES ET DE LOISIRS

✦ Chaque jour de classe, un accueil périscolaire est assuré dans toutes les écoles maternelles et élémentaires. Les enfants y sont reçus le matin, de 7h30 à 8h20, et l'après-midi, de 16h30 à 19h, avec une offre d'activités ludiques et de loisirs variée, une aide à la scolarité assurée par des étudiants et enseignants ou encore des ateliers de sensibilisation et découverte proposés par des partenaires locaux et des prestataires. Ainsi, en 2022, près de 646 500 "heures-enfants" ont été réalisées sur 139 jours de fonctionnement (hors mercredi), soit près de 1860 enfants accueillis en moyenne chaque jour.

✦ 19 accueils de loisirs sans hébergement (ALSH) reçoivent les enfants chaque mercredi, de 7h30 à 19h, ainsi que durant les vacances scolaires, de 8h à 18h30. En 2022, près de 834 000 "heures-enfants" ont été réalisées sur 113 jours de fonctionnement, soit près de 800 enfants pendant les congés et 1200 lors des mercredis.

## LES ANIMATIONS ET DISPOSITIFS POUR LA JEUNESSE

✦ Les animations Jeunesse favorisent la rencontre des jeunes de 8 à 17 ans autour d'activités sportives, culturelles, éducatives et ludiques qui leur sont proposées dans plusieurs gymnases. En 2022, 158 290 "heures-jeunes" ont été réalisées durant les congés scolaires, après la classe et les mercredis, soit près de 300 jeunes accueillis en moyenne.

✦ Le dispositif initié par la Caf, les "promeneurs du Net", permet aux animateurs du secteur Jeunesse de rester en contact avec les jeunes via les réseaux sociaux. Un prolongement virtuel de l'action très concrète des animateurs. Près de 400 jeunes sont ainsi suivis et accompagnés.

✦ Le Club de loisirs pour adolescents et préadolescents (Clap) accueille les 11-15 ans le mercredi (14h-19h) et durant les vacances scolaires (9h-18h), soit à la demi-journée, soit à la journée complète. Cet accueil est également ouvert le soir, après l'école. En 2022, plus d'une cinquantaine de jeunes ont fréquenté régulièrement cette structure.

✦ Les Passeports jeunes (8-15 ans) et les cartes Avanta'jeunes (16-20 ans) permettent de participer à ces activités.

✦ Les sorties à la carte permettent aux jeunes de pratiquer de nouvelles activités et leur offrent des loisirs variés en dehors des structures d'accueil. En 2022, ce sont 13 sorties qui ont été proposées pour 250 jeunes.

✦ La bourse d'aide aux jeunes, en 2022, a permis à 98 d'entre eux d'être soutenus financièrement dans le cadre de formations préparant au Bafa.

✦ Le Bureau information jeunesse (Bij) a accueilli plus de 2000 visiteurs pour des sollicitations relatives aux besoins et attentes des jeunes.

## LES SÉJOURS DE VACANCES ET MINI SÉJOURS

✦ Dans les différentes structures de la direction de la Jeunesse (ALSH, Clap, animations Jeunesse), des mini-séjours pour les enfants et les jeunes ne partant pas ou peu en vacances sont mis en place. La préparation des mini séjours est assurée par les responsables et les animateurs des ALSH et des animations Jeunesse, permettant une continuité d'accompagnement et de suivi des enfants et des jeunes. Ainsi en 2022, ce sont 246 enfants et 46 jeunes qui ont pu partir 5 jours, encadrés par les équipes pédagogiques de la direction de la Jeunesse.

✦ La Ville propose aussi des séjours de vacances organisés par des prestataires aux jeunes âgés de 4 à 17 ans. En 2022, 141 enfants et adolescents sont partis. 26 destinations, avec des activités variées et innovantes pour la plupart, sont proposées pour s'adapter au mieux aux souhaits des enfants et des familles.

## L'INCLUSION DES ENFANTS ET DES JEUNES EN SITUATION DE HANDICAP

L'accueil d'enfants et de jeunes en situation de handicap fait l'objet d'une attention particulière, que ce soit en séjours de vacances ou en accueils de loisirs et périscolaires, ainsi que dans les structures du pôle Jeunesse, afin de répondre au mieux aux besoins des enfants, des jeunes, et de leurs familles. En 2022, près de 50 enfants ont été pris en charge régulièrement en ALSH ou en accueils périscolaires, mais également dans les structures Jeunesse (animations Jeunesse, Clap, Plaj ou CACM), dans le cadre d'un protocole d'accord précisant les modalités d'accueil inclusives, notamment le renfort en personnel quand cela est nécessaire.

# DÉMOCRATIE LOCALE

## LE CONSEIL DES ENFANTS

Les conseillers enfants se mobilisent chaque année en faveur de l'intérêt général en portant des projets d'envergure. Ils ont réalisé l'an dernier un jeu de société pédagogique et coopératif sur les 54 articles de la Convention des droits de l'enfant accompagnés par l'association Illudie. Cette année, l'une des deux commissions a choisi de développer de nouvelles compétences et travaille sur l'éloquence. L'autre est à l'origine d'une campagne de sensibilisation au sol autour du développement durable qui sera déployée près de leurs écoles. Ouvrez l'œil!

## LE CONSEIL DES ADOLESCENTS

L'an dernier, les conseillers ont réalisé "Aidons Camille", un jeu pédagogique sur le harcèlement et le cyberharcèlement qui permet de sensibiliser un groupe ou une classe et d'agir collectivement sur cette thématique importante. Pour cette année, les conseillers adolescents ont choisi d'attirer l'attention de leurs pairs sur les questions d'égalité filles-garçons en se formant à l'animation de ciné-débats. D'autres conseillers ont privilégié le développement durable et l'animation de la fresque du climat.

## LE CONSEIL DE JEUNES

L'an dernier, ils ont réfléchi, travaillé et animé une journée entière à la Maison des arts sur la tolérance en y accueillant des classes et des professeurs soucieux de mieux comprendre la construction des préjugés et stéréotypes.

Cette année, les conseillers jeunes axent leur travail autour de la solidarité et du climat, accompagnés des services de la ville, d'associations cristoliennes ou bien encore de la Croix-Rouge. En parallèle, ils suivent un parcours sur les thèmes de l'engagement, de la démocratie et de la citoyenneté.

## DÉMOCRATIE DE PROXIMITÉ ET PARTICIPATIVE

En 2022 fut lancée la première édition du budget participatif. Dispositif innovant de démocratie participative, il permet à une collectivité d'affecter une partie de son budget d'investissement à la réalisation de projets proposés par les Cristoliennes et Cristoliens de tout âge. 220 projets ont été recueillis, notamment grâce à la mise en place d'une plateforme numérique, portant sur des thématiques variées comme la nature en ville ou les sports et loisirs.

Ces propositions ont ensuite été expertisées et estimées par les services municipaux avant, pour celles qui étaient recevables, d'être soumises au vote des conseillers de quartier. Pour une enveloppe de 500 000 euros, quinze projets à l'initiative des habitants ont donc pu voir le jour sur tous les quartiers de Créteil.

Pour 2023, c'est reparti et de beaux projets sont déjà déposés. Les conseils de quartier, au cœur de la démarche, sensibilisent régulièrement les habitants à l'occasion des réunions, animations et fêtes.



## RELAIS-MAIRIE

Au sein des relais mairie, accueils de proximité, les permanences d'accès aux droits ont été renforcées en 2022 avec la mise en place de permanences d'écrivain public, de notaire, de conciliateur, d'avocat, de mutuelle et d'ateliers numériques.

En 2023, cette dynamique sera amplifiée avec la réouverture du relais-mairie des Bleuets au mois de mai qui, totalement réaménagé et repensé, verra l'offre de services proposée aux usagers densifiée, notamment en ce qui concerne l'accompagnement des usagers aux démarches municipales dématérialisées. Parallèlement, des travaux seront conduits au sein du relais-mairie du Palais au second semestre 2023 dans le cadre de la démarche d'amélioration et de modernisation de l'accueil des usagers initiée depuis plusieurs années par la Ville.



## TITRES D'IDENTITÉ SÉCURISÉS

Dans le cadre du plan d'urgence national sur la délivrance des passeports et des cartes d'identité mis en place par l'État et afin d'accroître le nombre de rendez-vous proposés aux administrés, la Ville s'est vu mettre à disposition 6 nouveaux dispositifs de recueil provisoires de juin à septembre 2022. Ainsi doté, durant cette période, de 13 stations au sein de ses accueils, et grâce à une mobilisation inédite du service, ce sont plus de 24 760 titres d'identité qui ont été délivrés en 2022 contre 16 382 en 2021.

En 2023, pour faire face à la persistance de l'allongement des délais d'obtention de rendez-vous, la Ville a accueilli 3 dispositifs de recueil pérennes, lui permettant de disposer de 11 stations, et de proposer ainsi plus de 600 rendez-vous par semaine.

## CIMETIÈRE

La réhabilitation écologique et paysagère du cimetière a été amorcée au second semestre 2022 et se continuera en 2023 avec la conduite d'une démarche de végétalisation progressive du site, que ce soit au travers de l'engazonnement progressif des allées ou de la plantation de nouveaux arbres.

La conduite d'opérations de reprises de concessions funéraires d'ampleur en 2022 ainsi que la mise en vente de caveaux anciens réhabilités par la commune depuis le 1<sup>er</sup> janvier 2023 visent à permettre une rotation des emplacements plus régulière à même de répondre aux demandes des Cristoliens.



1 – Buttes, Halage, Bleuets, Bordières, Pinsons



3 – Bords de Marne, Val de Brie



2 – Échat, Champeval

## SECTEUR NORD

### 1 – BUTTES, HALAGE, BLEUETS, BORDIÈRES, PINSONS

#### Patrimoine bâti

##### École maternelle des Buttes

✦ Reprise des menuiseries de façade et de la toiture d'un bâtiment.. 400000€

##### École élémentaire des Buttes

✦ Installation de faux-plafonds...20000€

##### École élémentaire Beuvin

✦ Amélioration de la ventilation des sanitaires..... 5000€

✦ Réfection de l'habillage de façade..... 60000€

✦ Isolation des planchers bas... 110000€

✦ Végétalisation de la cour.... 160000€

##### École maternelle Le Cleac'h

✦ Purge de la façade côté entrée..... 10000€

##### Maison de quartier des Bordières

✦ Ventilation de la grande salle.... 15000€

##### Relais-mairie des Bleuets-Bordières

✦ Rénovation partielle des locaux ....34000€

#### Cadre de vie

##### Rue Chéret

✦ Reprise partielle de la chaussée ..... 80000€

##### Carrefour rue A. France / Av de la Marne

✦ Réfection de la chaussée..... 30000€

### 2 – ÉCHAT, CHAMPEVAL

#### Patrimoine bâti

##### École maternelle Éboué

✦ Rénovation puits de lumière... 16000€

##### Triangle de l'Échat

✦ Engagement de l'opération de construction d'un nouvel équipement public (école et crèche).....200000€

##### Centre sportif Eyquem

✦ Remplacement de la moquette du centre de tir ..... 10000€

✦ Rénovation de la ventilation du centre de tir ..... 30000€

✦ Contrôles avant commission de sécurité..... 10000€

✦ Remise en état de la verrière..... 25000€

#### Cadre de vie

##### Accès à la station de métro

##### Créteil – Université

✦ Poursuite de la végétalisation du talus..... 30000€

## SECTEUR CENTRE

### 3 – BORDS DE MARNE, VAL DE BRIE

#### Patrimoine bâti

##### École maternelle Victor Hugo

✦ Reprise d'une descente de collecte des eaux pluviales . 3000€

##### Service du logement, rue des Écoles

✦ Rénovation et réorganisation des locaux .....150000€

### 4 – CHENEVIER, DÉMÉNITROUX, CENTRE ANCIEN

#### Patrimoine bâti

##### École élémentaire Allezard

✦ Création d'une réserve dans le préau ..... 10000€

##### Gymnase Pasteur

✦ Reprise ponctuelle de l'étanchéité d'une toiture terrasse..... 35000€

##### Parking Brossolette

✦ Remise en peinture.....15000€

##### Parking Porte de Brie

✦ Contrôles avant commission de sécurité..... 10000€

# TRAVAUX DANS LES QUARTIERS



5 – Brèche, Préfecture, Croix des Mèches, Lévrierie, Haye aux Moines



4 – Chenevier, Déménitroux, centre ancien

## Cadre de vie

### Secteur piétonnier

✦ Poursuite du programme de reprise des joints ..... 50000€

### Rues de Bellevue et Louise

✦ Enfouissement des réseaux des concessionnaires ..... 435000€

### Rues de Bellevue et Louise

✦ Rénovation de l'éclairage public ..... 190000€

## SECTEUR OUEST

### 5 – BRÈCHE, PRÉFECTURE, CROIX DES MÈCHES, LÉVRIÈRE, HAYE AUX MOINES

#### Patrimoine bâti

##### Groupe scolaire Gerbault

✦ Remplacement de menuiseries abîmées ..... 20000€

✦ Contrôles avant commission de sécurité ..... 10000€

##### École élémentaire Gerbault

✦ Remise en peinture de la classe Ulis ..... 10000€

✦ Remplacement de revêtement de sol dans des classes ..... 10000€

##### Groupe scolaire Lagrange

✦ Remplacement de menuiseries ..... 30000€

✦ Remplacement de l'alarme incendie ..... 60000€

✦ Réparation d'un collecteur d'eaux pluviales ..... 2000€

##### Centre sportif Dassibat

✦ Réparation des chéneaux ..... 5000€

##### Club de Créteil

✦ Reprise de l'étanchéité d'une jardinière en terrasse ..... 10000€

##### MPT Haye aux Moines

✦ Remplacement des issues de secours de la salle en sous-sol ..... 30000€

✦ Amélioration de l'accessibilité ..... 20000€

##### Club seniors Gounod

✦ Aménagement des locaux pour accueil du pôle animation ..... 20000€

##### Crèche de la Brèche

✦ Restructuration complète avec augmentation de la capacité d'accueil ..... 1945000€

##### Crèche de la Lévrierie

✦ Remplacement de la porte

de l'issue de secours ..... 15000€

✦ Reprise ponctuelle des chéneaux (gouttières) ..... 5000€

##### Multi-accueil de la Croix des Mèches

✦ Création d'une ventilation dans la buanderie ..... 8000€

##### Parking de la Haye aux Moines

✦ Rénovation complète de l'équipement (dernière tranche) ..... 600000€

#### Cadre de vie

##### Cheminement le long du lac

✦ Reprise ponctuelle ..... 50000€

##### Passage souterrain Giraudoux

✦ Rénovation de l'escalier ..... 20000€

##### Accès à la dalle du Montaigut

✦ Reprise d'un des accès ..... 25000€

##### Avenue des Petites Haies

✦ Rénovation de l'éclairage public ..... 80000€

## 6 – MONTAIGUT, PALAIS

#### Patrimoine bâti

##### Groupe scolaire Monge

✦ Purge de la façade côté cour ..... 20000€

✦ Amélioration de l'accessibilité (mise en place d'un ascenseur) ..... 80000€ →



6 – Montaigt, Palais



7 – Front de Lac, Ormetteau, Port



8 – La Source, Pointe-du-Lac



9 – Côte d'Or, Sarrazins, Habette, Coteaux du Sud

→ **École maternelle Monge**

✦ Végétalisation de la cour...150000€

**Groupe scolaire Pascal**

✦ Remise en peinture d'une classe..... 8000€

**Groupe scolaire Péguy**

✦ Remise en peinture d'une classe..... 8000€

✦ Remplacement de la couverture métallique.....260000€

**Palais des sports**

✦ Travaux préparatoires pour mise en place de coques fixes dans les tribunes..... 30 000€

✦ Remplacement de vitrages cassés et reprise des étanchéités des pyramides ..... 40000€

✦ Création d'une estrade pour les journalistes et caméramans... 60000€

✦ Révision de la cloison mobile..... 4500€

✦ Remplacement des panneaux en bord de terrain.....100000€

✦ Traitement des infiltrations ....10000€

**Crèche Paré**

✦ Reprise de la toiture..... 10000€

**Mini-crèche du Palais**

✦ Remplacement du rideau électrique de la porte d'entrée..... 9000€

✦ Installation d'une ventilation dans la salle de change..... 8000€

**Centre associatif du Montaigt**

✦ Amélioration de l'accessibilité ..... 30000€

**Relais-mairie du Palais**

✦ Travaux d'aménagement intérieur ..... 82000€

**SECTEUR SUD**

**7 – FRONT DE LAC, ORMETTEAU, PORT**

**Patrimoine bâti**

**Groupe scolaire Defferre**

✦ Purge de la façade côté rue 10000€

**Groupe scolaire Mendès France**

✦ Mise en place de faux-plafonds dans les classes ..... 7500€

✦ Réparation de la toiture..... 5000€

**Crèche Dolto**

✦ Remplacement de portes et de fenêtres ..... 20000€

**Hôtel de Ville**

✦ Interventions diverses d'entretien (interventions sur réseaux divers, rénovation dans les étages, reprise ponctuelle de la dalle, etc.) .....275000€

**Cadre de vie**

**Passerelle préfecture**

✦ Engagement des travaux de rénovation..... 40000€

**Avenue du Général Billotte**

✦ Reprise ponctuelle des trottoirs ..... 30000€

**8 – LA SOURCE, POINTE DU LAC**

**Patrimoine bâti**

**École élémentaire Césaire**

✦ Reprise de l'étanchéité de la cour.....170000€

**Crèche Césaire**

✦ Remplacement de la porte d'entrée..... 10000€

**Salle convivialité Césaire**

✦ Reprise ponctuelle de l'étanchéité de toiture ..... 10000€



## SECTEUR EST

### 9 – CÔTE D'OR, SARRAZINS, HABETTE, COTEAUX DU SUD

#### Patrimoine bâti

##### École maternelle de la Habette

✦ Végétalisation de la cour..... 11000€

##### École maternelle des Sarrazins

✦ Remise en peinture de classes.....16000€

##### Gymnase Paillou

✦ Reprise de l'étanchéité de la façade nord ..... 22000€  
 ✦ Remplacement de pavés de verre..... 5000€

✦ Mise en place de films solaires sur la façade sud..... 15000€

##### Crèche des Sarrazins

✦ Installation d'une hotte dans le local plonge..... 8000€  
 ✦ Remise en peinture des sections du rez-de-chaussée ..... 10000€

#### Cadre de vie

##### Plateau d'évolution Paillou

✦ Remplacement du revêtement de sol .....250000€

## 10 – MONT-MESLY

#### Patrimoine bâti

##### École maternelle des Guiblets

✦ Remise en peinture de quatre classes..... 11000€

##### École maternelle du Jeu de Paume

✦ Remise en peinture du hall d'entrée..... 8000€

##### École maternelle Savignat

✦ Confortement d'un pignon.....25000€

##### Gymnase des Guiblets

✦ Réfection des joints du bardage..... 20000€

##### Gymnase du Jeu de Paume

✦ Isolation extérieure de la loge du gardien ..... 20000€

##### Maison de la solidarité

✦ Remise en état partielle suite à des infiltrations ..... 10000€  
 ✦ Contrôles avant commission de sécurité..... 10000€

##### Centre social Kennedy

✦ Remise en état (cinéma, sous-sol) suite inondation ..... 95000€

##### MJC du Mont-Mesly

✦ Remise en état (cinéma, sous-sol) suite inondation..... 95000€



RAPPORT 2022

# DÉVELOPPEMENT DURABLE



À consulter en ligne sur le site de la ville <https://www.ville-creteil.fr>



Ville de Créteil